



DO PRÁCE NA KOLE

pěšky či poklusem

13. ROČNÍK
ZÁVĚREČNÁ ZPRÁVA
2023



#POŘADÁ AUTOMAT







OBSAH

Do práce na kole, pěšky či poklusem	6
Květnová výzva 2023	10
Ve firmách	26
Ve městech	32
Propagace a komunikace	44
Závěrečné poděkování	48



**DO PRÁCE NA KOLE,
PĚŠKY ČI POKLUSEM**





„Byla to i osobní výzva. Proti větru, dešti, mít ten morál jet i v den auditů na kole.“ Helena K.

O DO PRÁCE NA KOLE, PĚŠKY ČI POKLUSEM

Do práce na kole je celorepubliková výzva, kterou v roce 2011 inicioval a od té doby pořádá spolek AutoMat. Jejím cílem je hravou formou motivovat obyvatele a obyvatele Česka, aby se zkusili dopravovat po městě a mezi městy jinak – udržitelně. Ať už po celý měsíc květen, nebo v kratších časových úsecích v lednu a září (a samozřejmě i nadále, mimo výzvy). Klíčové nejsou výkony, ale pravidelnost, která souvisí se získáním nových dopravních návyků. Častější využívání udržitelných a aktivních forem dopravy pak pozitivně ovlivňuje zdraví a psychiku jednotlivců, ale i veřejný prostor měst a životní prostředí.

Firmám výzva Do práce na kole slouží jako unikátní teambuilding, který propojuje kolegy a kolegyně. Firmy díky zapojení do výzvy podporují aktivní životní styl a zdraví svých zaměstnanců a zaměstnanek, jejich psychickou pohodu, dobrou atmosféru v týmech, ale také vyjadřují svůj zájem o témata životního prostředí, ekologie a veřejného prostoru. Ve svém okolí jsou vnímány jako společensky odpovědné.

Města v regionech jsou důležitou součástí celé výzvy Do práce na kole. Zde akci koordinují městské úřady, spolky či jednotlivci s cílem podpořit udržitelnou dopravu a také infrastrukturu pro ni, přispět k bezpečnému a zdravému městu a celkově k lepšímu životnímu prostředí. Nahrávání cest do systému Do práce na kole od účastníků a účastnic také pomáhá sbírat data, která města mohou využít k plánování a zlepšování infrastruktury pro pěší a lidi na kolech.

Květnová výzva

Naše vlajková loď, měsíční Květnová výzva, každoročně přiláká desetitisíce účastníků a účastnic. Ti sestavují libovolný počet týmů maximálně s 5 členy*kami. Své cesty si zapisují do systému, který celému týmu i jednotlivci počítá pravidelnost, překonané kilometry a orientační úsporu CO₂. V každém zapojeném městě se konají doprovodné Akce na triko, v rámci kterých si mohou účastníci a účastnice užít občerstvení, kulturu či jiné zážitky zdarma či se slevou, a také závěrečný večírek s vyhlášením výsledků a předáním zajímavých cen. Oblíbenou součástí Do práce na kole je autorské účastnické triko, které v roce 2023 navrhl typograf Jan Charvát.

Záříjová výzva

Záříjová výzva má za cíl po létě připomenout, že udržitelná doprava je v kurzu po celý rok. A také namotivovat k fyzické aktivitě i v chladnějším počasí. Běží 2 týdny a je určena jednotlivcům, své kolegy a kolegyně zapojují i firmy. Výzva se koná v rámci Evropského týdne mobility, který upozorňuje na nutnost ekologického a efektivního způsobu dopravy po městech. Během Záříjové výzvy vyhlášíme titul Cykloměsto a Cykloskokan Do práce na kole založený na analýze výstupů a dotazníků z Květnové výzvy. Cílem je ocenit města, která šlapou do udržitelné mobility.

Lednová výzva

Výzva v délce jednoho týdne je zaměřena na jednotlivce, kteří koketují s celoročním dopravováním se po městě a do práce udržitelně. Souzníme se rčením: „Neexistuje špatné počasí, jen špatně zvolené oblečení.“ Kdo se na kole v nepříznivých podmínkách necítí, může využít chůzi.



O SPOLKU AUTOMAT

Výzva Do práce na kole je jednou z hlavních aktivit spolku AutoMat. Ten už 20 let prosazuje lepší prostředí pro kvalitní život ve městě. AutoMat podporuje veřejnou, pěší a cyklistickou dopravu i rozumné používání aut. Přináší inspiraci z evropských metropolí a aktivizuje lidi k pozitivní proměně ulic a veřejného prostoru. Dohlíží na politiky a političky a efektivní využití veřejných peněz. Společně s vámi tvoří město, ve kterém chceme žít.

V rámci AutoMatu dále působí **Laboratoř udržitelného urbanismu**, kde hlídáme dopravní politiku Prahy a lobbujeme za její dlouhodobou udržitelnost, projekt **Generace U**, kde vzděláváme nové generace dětí v mateřských, základních a středních školách. Koordinujeme také sousedské slavnosti **Zažít město jinak**, které se letos konaly již poosmnácté ve 150 lokalitách po celém Česku. **Více na auto-mat.cz**



KVĚTNOVÁ VÝZVA 2023





„Líbí se mi, že se díky vaší výzvě rozhodnou jezdit do práce i lidé, kteří by o tom třeba jinak ani neuvažovali. Když člověk potká na ulici někoho dalšího ve vašem tričku, má takový hezký pocit sounáležitosti, i přestože se jedná o cizího člověka.“ Tereza G.

KVĚTNOVÁ VÝZVA 2023 V ČÍSLECH

Na kole, koloběžce, pěšky či poklusem – už po třinácté! Letošní Květnová výzva Do práce na kole byla v mnoha ohledech rekordní. Zapojilo se 25 620 účastníků a účastnic. Společně do systému Do

práce na kole zapsali více než 5,72 milionu kilometrů a potenciálně tím ušetřili více než 739 tun CO₂ oproti stejným cestám vykonaným autem.

2 499 zapojených firem

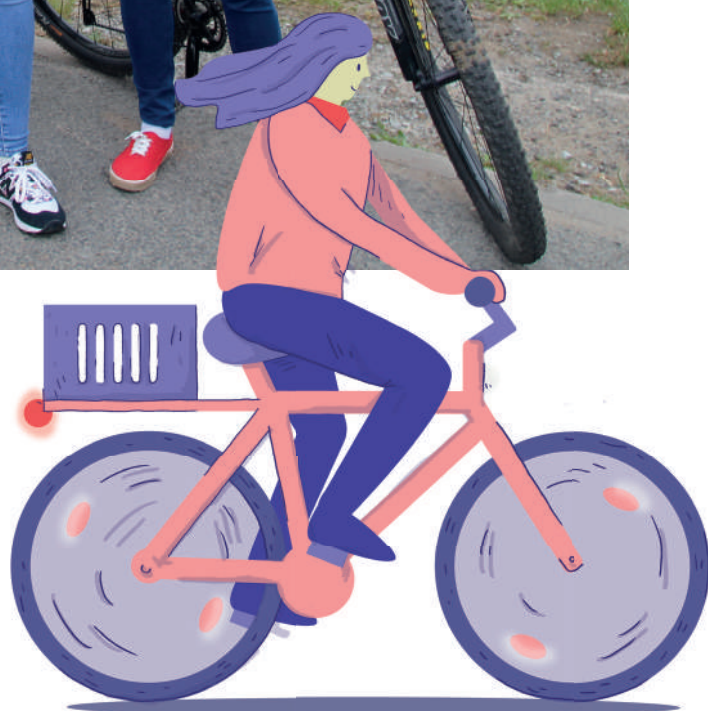
více než 5,7 milionu společně aktivně překonaných kilometrů



25 620 účastníků a účastnic

69 % průměrná pravidelnost v DPNK 2023

56 % cest vykonáno na kole



**52 zapojených
měst**

3,8 kilometru průměrná délka cesty pěšky a během



**700 000
zapsaných cest
v systému**

**více než 739
ušetřených tun
CO₂**



**11,6 kilometru
průměrná délka
cesty na kole**

NĚKOLIK STOVEK AKCÍ PO CEĚM ĚSKU

Městští koordinátoři a koordinátorky v rámci výzvy Do práce na kole každý rok pořádají celou řadu zajímavých doprovodných akcí na Akci na triko (akce pro účastníky a účastnice výzvy, kteří v daný den dorazí v tričku, nákrčníku výzvy nebo s aplikací v telefonu a mohou využít exkluzivní nabídku). Na programu tak byly například káva, dortík

nebo zmrzlina na triko, popřípadě nejrůznější slevy u vybraných partnerů. Akce na triko jsou skvělou příležitostí, kam vyrazit s kolegy a kolegyněmi nebo kamarády. K dalším doprovodným akcím patří tradiční cyklojízdy a cyklovyjíždky nebo oblíbené cyklosnídaně a cyklosvačiny.

Akce na triko

Výzvu Do práce na kole svým zapojením do Akcí na triko podporuje také řada lokálních podniků a firem, se kterými městští organizátoři a organizátorky domlouvají různé formy nabídek, akcí nebo slev. Akce na triko jsou příležitostí podpořit společensky odpovědnou aktivitu a oslovit nový okruh zákazníků.

15 cyklosnídaní

47 závěrečných večírků
nebo vyhlášení výsledků
s předáním zajímavých
cen

52 cyklojízď
a cyklovyjížděk
po celém Ěsku



Cyklojízdy

Tradiční doprovodnou akcí Květnové výzvy Do práce na kole jsou cyklojízdy. Při těch si mohou zájemci a zájemkyně vyzkoušet, jaké to je projet si vybrané úseky města, v některých případech i bez aut. Ať už jsou to oblíbené cyklotrasy či místa, do kterých si doposud na kole netroufli. Cyklojízdy zároveň pomáhají zvyšovat povědomí o tom, že chůze a jízda na kole patří mezi běžné formy dopravy a že budování bezpečné infrastruktury je pro rozvoj udržitelné mobility klíčové.

Cyklojízdy a cyklovyjížděky se uskutečnily v Jablonci nad Nisou a Liberci, Plzni, Českých Budějovicích, Hradci Králové, Hranicích, Kladně, Novém Jičíně, Olomouci, Pardubicích, Příbrami, Rakovníku, Roudnici nad Labem, Táboře, Vsetíně nebo Žďáru nad Sázavou. Spolek AutoMat letos u příležitosti Světového dne jízdního kola uspořádal v Praze velkou mezinárodní cyklojízdu cílenou také na rodiny s dětmi pod názvem Světová cyklojízda, které se zúčastnili zástupci české kanceláře OSN a ambasád mnoha států.



Snídaně a svačiny pro účastníky



Malou radost pro účastníky a účastnice výzvy Do práce na kole ve formě společného setkání na cyklosnídani nebo cyklosvačiny uspořádala letos řada měst. Již tradičně se konaly v Otrokovicích, Zlíně, Plzni, Dačicích, Olomouci, Uherském Hradišti, Vsetíně, Ústí nad Labem nebo třeba v Opavě. Spolek AutoMat v Praze uspořádal dvě cyklosnídaně a jednu cyklosvačinu. Při organizaci pražských akcí AutoMat podpořil Magistrát hlavního města Prahy.

8 cyklojížděn

**a také nespočet
káv, limonád, piv, vstupenek do
kina, do sauny, na jógu, na půj-
čení koloběžek a dalších akcí
zdarma nebo se slevou, 1+1...**

KATEGORIE A VÝHRY KVĚTNOVÉ VÝZVY

Výzva Do práce na kole není výkonnostní soutěží o výhry. Žebříček výkonnosti v rámci kategorie Zelených kilometrů je pouze informativní a má pomáhat zdravému hecování se do pravidelné aktivity. Jsme rádi, že největší výhrou je pozitivní změna životního stylu, dopravních návyků, zábava s kolegy a kolegyněmi, lepší fyzická, psychická pohoda, lepší znalost našeho města, úspora peněz, čistější ovzduší ve městě, méně hluku, méně prachu a životní prostředí celkově. A také zlepšující se podmínky pro udržitelný pohyb po městě.

V rámci vyhlášení výsledků oceňujeme vylosované účastníky a účastnice, kteří v květnu splnili minimálně 66% a také 90% pravidelnost udržitelných cest. Dalšími vyhlašovanými kategoriemi je Cyklozaměstnavatel, Cykloměsto Do práce na kole a Cykloskokan Do práce na kole (více v sekci o firmách a městech).

Tento dobrý pocit jsme s pomocí našich partnerů doplnili i o řadu hodnotných cen, jako byly skládací kolo Tern a designové batohy od **AZUBU**, poukazy na zájezdy od **CK Kudrna**, vouchery od **FlixBusu**, stylové mikiny od **MERCHYOU**, sedla **All-Wings** a slevy na cyklo nákup od **bikero.cz**, roční tarify na sdílená kola **nextbike**, vouchery od **Autonapůl**, roční předplatné aplikace **Loxper**, vstupenky do **Divadla v Dlouhé**, mapy od firmy **SHOcart** a řada dalších skvělých cen od místních partnerů ve městech. Děkujeme všem za podporu.

**78 % účastníků*ic hradí
startovné do výzvy
jejich zaměstnavatel**

**98,5 % lidí se chce
udržetelně do-
pravovat i nadále**



**35 % účastnic
a účastníků pomá-
há kolo k psychické
pohodě**

PROČ JEZDÍ, CHODÍ ČI BĚHAJÍ?

Cílem Květnové výzvy není hecovat k rekordním výkonům během jednoho měsíce, ale vytvořit zdravý návyk, který přetrvává i po velkou část celého roku. Podle závěrečného dotazníku, který vyplnilo přes 4 800 účastníků a účastnic, se to daří. Z čísel vyplývá,

že 56 % respondentů*ek chce pokračovat ve stejné míře, s jakou jezdili/chodili/běhali v květnu, a 21 % chce dokonce ještě přidat. Jen 21,5 % z nich chce pokračovat s o něco menší intenzitou.



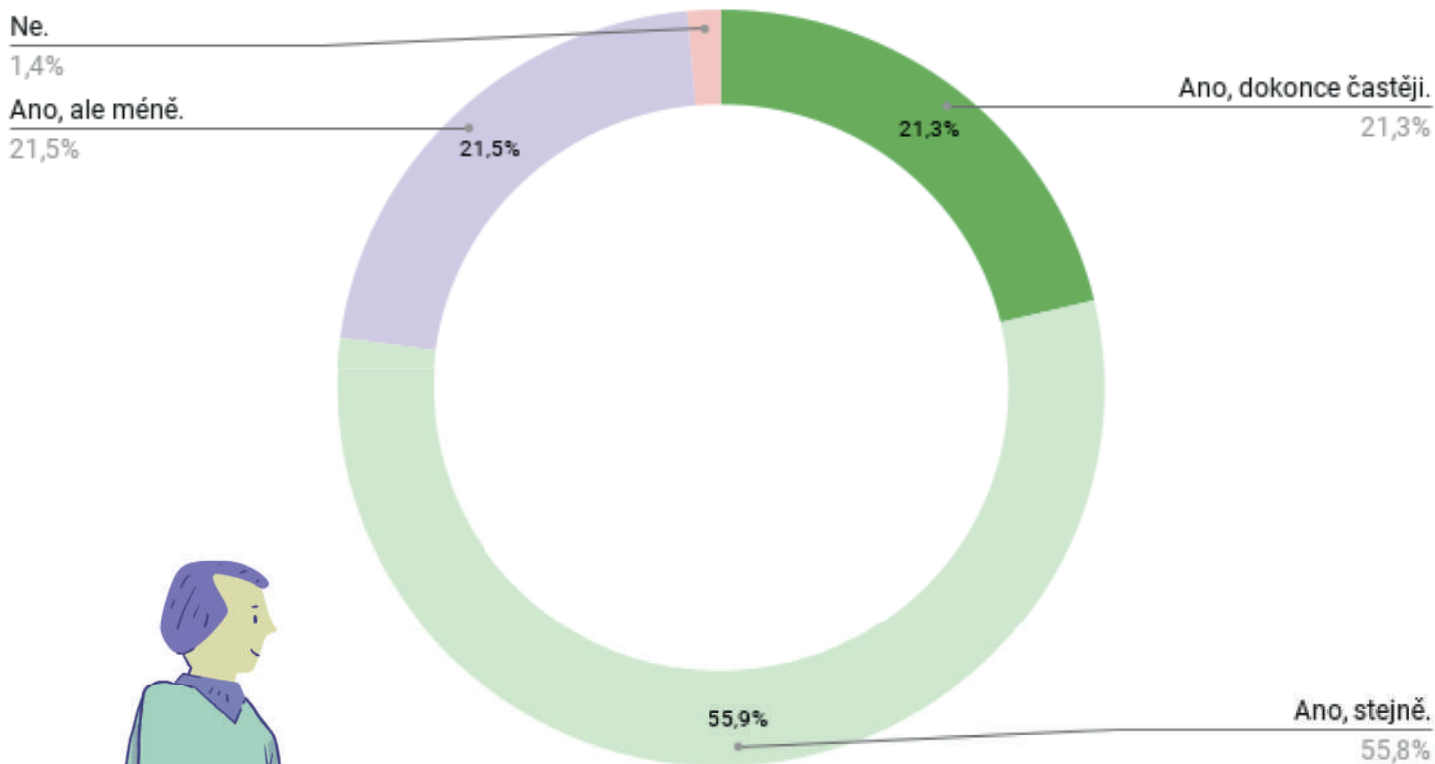
Co vás motivovalo přihlásit se do Květnové výzvy?



44 % účastníků*ic chce pomocí udržitelné dopravy prospět životnímu prostředí

*odpovědi v %, účastníci*ice mohli zvolit více odpovědí

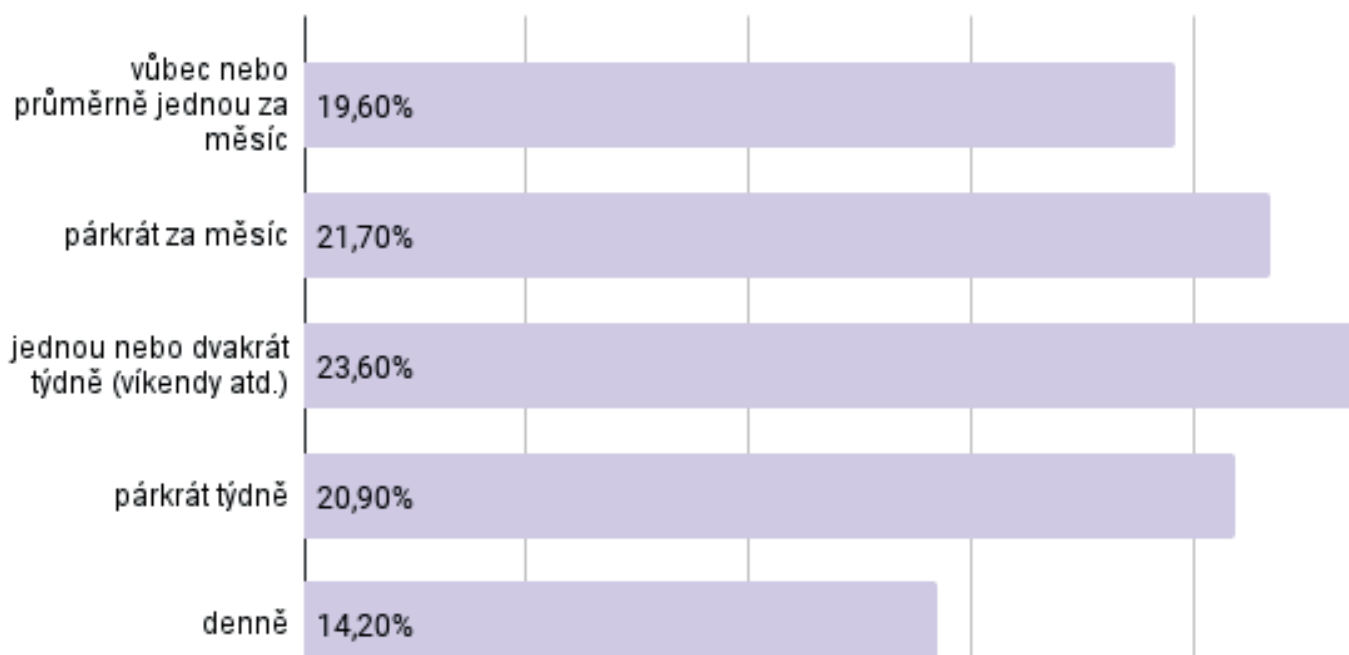
Budete v jízdě na kole nebo chůzi pokračovat i po skončení Květnové výzvy?



Jak často se chcete dopravovat udržitelně?



Jak často během roku používáte automobil?



CO NA VÝZVĚ NEJVÍC BAVÍ? CO VÁM VÝZVA PŘINESLA?

V dotazníku jsme se ptali také na to, co účastníky a účastnice Květnové výzvy na akci nejvíc bavilo. Odpovědi jsou různorodé, stejně jako benefity udržitelné mobility.



„Je to super věc a doufám, že to přinese efekt do budování pěších a cyklistických komunikací (chodníky, cyklistické stezky atd.)“

Jakub T.



„Přináší mi radost do života, je to nejlepší psychoterapie.“ *Renata M.*

„Výzva, jízda, klid pohoda, žádný časový stres.“ *Marta M.*



„Měl jsem chvíli pocit, že kolo je rovnocenný dopravní prostředek pro cesty z a do práce. A že je tento způsob dopravy pozitivně vnímán. Nyní jsme zas upadli do šedi nežádoucího hmyzu jak na silnici, ale také na stezkách, které často Pražané vnímají jako rekreační prostor pro trávení volného času a ne jako dopravní tepnu. (A to píšu s hlubokým pochopením toho, že některé úseky některých stezek, prostě rekreačním areálem jsou a vždy budou a je to tak správně).“ *Marek Š.*



„Do práce na kole chci jezdit stále, nejen v květnu, vaše výzva mi k mému plánu pomohla ze začátku, nyní vím, že to zvládnu i bez výzvy.“ *Sylva V.*

**„Vzhledem k tomu, že jsem nastoupila do nového zaměstnání a jsem zde velice krátce, tak jsem zkusila jet do práce na kole až v květnu díky výzvě a také díky mým kolegům, kteří mě vzali do týmu. Zjistila jsem, že je to jde docela dobře a je to nejlepší a nejrychlejší způsob dopravy. V jízdě na kole do práce pokračuji i nadále. Děkuji za „nastartování“!“
*Lenka F.***



**„Rád jezdím na kole. Když to navíc podpoří dobrou věc, jakou městská mikromobilita, udržitelná doprava bezesporu je, tak tím lépe.“
*Daniel Č.***

„Vnímám to jako společnou aktivitu s kolegy, pocit přispění ke zlepšení vztahu lidstva k přírodě.“ Roman Č.



„Vyzkoušela jsem něco nového, co bych bez této akce zřejmě nezkusila.“ Hana Ř.

„Byl to první pokus, chci podporovat aktivity tohoto typu, být příkladem pro děti.“ Jana S.

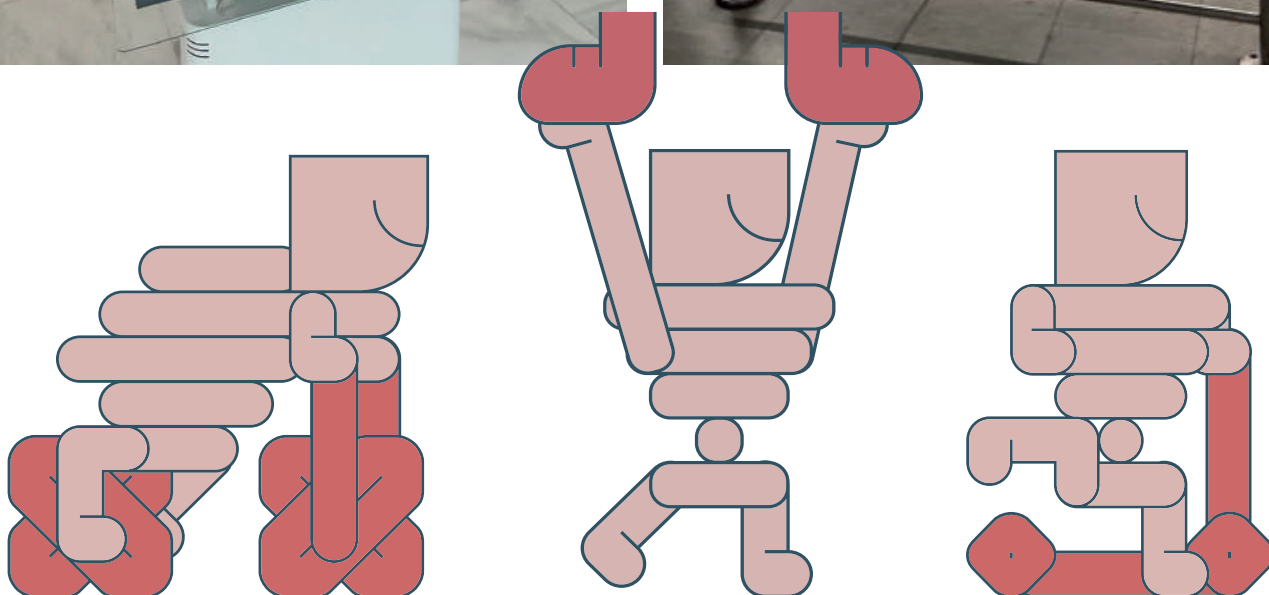


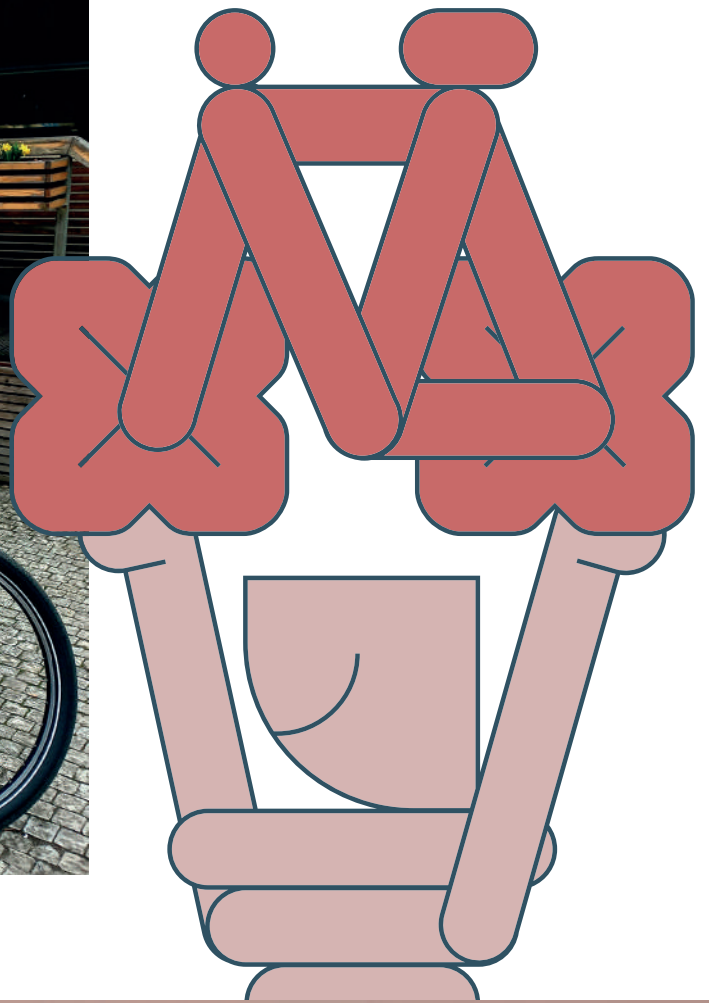
„Bavila mě jízda na kole a společné téma s kolegy. Jsem rád za tuto výzvu. Je důležité dát lidem nějaké povědomí o tom, že se dá dopravit nejen do práce i jinak než automobilem, kterých je bohužel na silnicích čím dál více. Příroda potřebuje naši ohleduplnost, přece jen jsme její součástí.“ Josef M.

VIZUÁL PRO ROK 2023 NAVRHL TYPOGRAF JAN CHARVÁT

Jan Charvát je typograf, pedagog a amatérský DJ zlomených beatů. Na vizuálu Do práce na kole 2023 se mohl písmařsky vyřádit. „Tahle práce mě bavila od začátku do konce. Vytvořil jsem samostatné autorské písmo a taky řadu postaviček. Nejdřív vypadaly jako krtci, pak jako r2d2 z Hvězdných

válek a nakonec jsou to snad docela obstojné postavy lidí, dokonce všech pohlaví. Vždycky když je vidím, tak se trochu pousměju, jak jsou přibližně zkonstruováni, a představuju si, jak se pohybují,” říká Honza.





KVĚTNOVÁ VÝZVA VE FIRMÁCH





**„Radost ze 100% úspěšnosti, že udržitelná doprava opravdu jde skloubit i s rodinným životem.“
Alena A.**

KVĚTNOVÁ VÝZVA DO PRÁCE NA KOLE VE FIRMÁCH

Výzva Do práce na kole má řadu benefitů pro účastníky a účastnice, ale také pro firmy, které se do Květnové výzvy zapojují. Řada z nich Květnovou výzvu Do práce na kole vnímá jako tradiční akci, která stmeluje týmy, přináší do firmy novou energii, je výzvou k pohybu, ale i možností, jak motivovat kolegy*yně k udržitelné dopravě. A to hravě a ve formě netradičního teambuildingu. Firmy v rámci Květnové výzvy pořádají vlastní firemní snídaně, cyklovyjíždky, přednášky nebo interní soutěže.

V sedle či běžeckých botách se tak potkávají kolegové*yně napříč svým pracovním zařízením.

Pro řadu firem je Do práce na kole také formou společensky odpovědné aktivity. Ukazují tak, že jim záleží jak na zdraví jejich zaměstnanců*kyň i na zdravém životním prostředí, planetě, zdravém a bezpečném městě. Řada z nich se zajímá o to, jak vypadá a funguje náš společný veřejný prostor.

Proč se firmy účastní Do práce na kole?

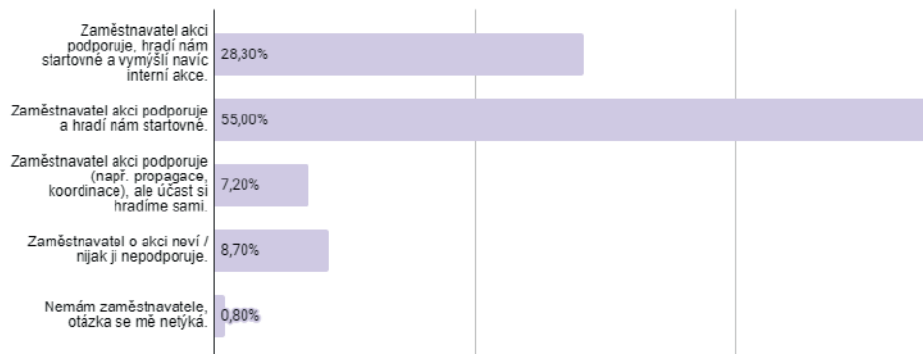
Respondenti a respondentky z řad firemních koordinátorů uvádějí, že 92 % zapojených firem hradí kolegům a kolegyním startovné. Z toho pak

29 % firem vymýšlí ještě benefity navíc, jako jsou firemní snídaně, vyjíždky, další interní soutěže atd.

Co motivovalo vaši organizaci se do Květnové výzvy přihlásit?



Jak hodnotíte podporu Květnové výzvy svého zaměstnavatele?



Co říkají firmy?

Firmy, které zapojují více účastníků a účastnic, mají zpravidla svého firemního koordinátora či koordinátorku. Ti se starají o to, aby výzva ve firmě hladce běžela a mohou přicházet s nejrůznějšími

doprovodnými a interními akcemi. Firemních koordinátorů a koordinátorek jsme se ptali na pár otázek...

Co vás jakožto firemní*ho koordinátora*ku na výzvě baví?

„Motivovat zaměstnance aby jezdili na kole, míň aut na silnici, udělat něco pro zdraví.“ *Aleš P.*

„Sám jezdím do práce až na výjimky celý rok, takže mě baví mít možnost k tomu (aspoň na měsíc) podnítit také ostatní.“ *Luděk M.*

„Být součástí zajímavé a udržitelné akce a hecovat se s kolegy.“ *Michaela J.*

„Užil jsem si to! Bavilo mne nadšení mnoha kolegů, těšili mne extra hlášením kolik toho ujeli a jak se jim zprvu nechtělo, jak zjistili, že jsou v práci dřív než MHD, jak na konci měsíce je už přestávají bolet nohy. Jak jejich pozadí už nařikají, ale oni nepovolí. Se spoustou kolegů jsem díky akci odformalizoval vztah do přátelského (jsme přeci kolegové na kolech).“ *Martin V.*

„Motivovat ostatní kolegyně a kolegy, aby přemýšleli ve více rovinách – nejenom, že udělají dobře svému tělu, ale také myslí, městské dopravě, životnímu prostředí...“ *Jana H.*

„Hecovat kolegy a posílat motivační videa před začátkem nového týdne. A všichni chceme trička.“ *Karolina T.*

„Že se už začátku jara lidé ptají, zda firma výzvu opět podpoří. Zdvojnásobil se mi počet účastníků. Nejedeme na kilometry, protože má každý jiné podmínky, ale na pravidelnost. Součástí mám pokaždé interní fotovýzvu na určité téma. Balíčky s tričky chodí ke mě, takže mi vyhovuje, že se s některými lidmi potkám konečně osobně při předání!“ *Gabriela P.*

„Sám jezdím do práce na kole téměř denně. Výzvy se zúčastňuji 4. rokem. Když výzva DPNK přiměje k dojíždění či pěšímu docházení do práce potěší mě to. Letos se navíc připojili i naše další výrobní závody!“ *Luděk M.*

„Že můžu zprostředkovat soutěž – naladit pana ředitele a management, který podporuje aktivity vedoucí ke zdravému životnímu stylu a umožnit tím zúčastnit se mým kolegům. Každý rok za najeté kilometry dáváme finanční částku lokálním sportovním spolkům, letos 30 000 Kč. Zaměstnanci dostanou náš vlastní účastnický diplom se společnou fotkou, navíc iontový nápoj, trička od vás, atd. Zkrátka je to jeden z top mimopracovních projektů, letos už 10. ročník!“ *Michal K.*



Co vaší organizaci výzva Do práce na kole přináší?

„Zapojují se kolegové, kteří do té doby do práce jezdili autem. Kolegové se o soutěži baví a hecují. Je to spojující prvek.“ *Hana V.*

„Místo na parkovišti.“ *Šárka B.*

„Ušetřená kila CO₂. Plnění nastavených environmentálních cílů. Týmový duch.“ *David Č.*

„Sounáležitost, týmová spolupráce, společná aktivita, podpora zdravého životního stylu.“ *Lucie N.*

„Do práce na kole je teambuilding, angažovanost zaměstnanců, benefit.“ *Denisa V.*

„Při 8+ hodinách u PC je pro nás výzva Do práce na kole vítaným “hecem” pro dny, kdy se nám už do sportu obvykle nechce. Současně tak podpoříme dobrou věc.“ *Bára Č.*

„Pomáhá nastavit přemýšlení kolegů o cestách do práce.“ *Martin B.*

„Určitě je to nějaká forma teambuildingu. Asi nejvíc oceňuji, že ten měsíc na kolech přináší posun v myšlení ve směru: “Když pojedu na kole, neznamená to, že jsem nějaká socka, jsem naopak in”. Nebo seriózněji napsáno, že jízdou do práce na kole udělám něco pro sebe i pro životní prostředí.“ *Martin V.*

„Naše firma podporuje udržitelnost, udržitelná mobilita k ní samozřejmě patří. Navíc podporujeme i zdravý životní styl zaměstnanců. Proto je výzva skvělou příležitostí, jak zapojit i kolegy, kteří jinak do práce na kole nejezdí.“ *Radka M.*

„U nás ve firmě to je jedna z cest, jak změnit mindset zaměstnanců vzhledem k udržitelné strategii firmy. Ukázat jim, že to dává smysl a benefituje z toho více stran.“ *Jana H.*

Koordinátorů a koordinátorek jsme se ptali také na to, jestli bude jejich firma pokračovat v podpoře udržitelné mobility i po skončení výzvy a co případně chystají.

„Ano, budeme i nadále jezdit na kole a účastnit se také Záříjových výzev, ti otrlejší z nás i Lednových výzev.“ *Marie P.*

„Určitě ano. Připravujeme dobíjecí místo pro elektrokola.“ *Kateřina G.*

„Ano, teď dovybavíme kolárny (závěsy na kola, pumpy, náradí na drobný servis), chystáme i nabíjecí stojany pro elektrokolisty.“ *Martin V.*

„Při hledání nových kancelářských prostor určitě zohledníme potřeby kolařů.“ *Roman S.*

„Určitě. Interně se snažíme o prosazení více uzamykatelných boxů nebo sdílených elektro koloběžek v rámci uzavřeného areálu, který má délku 2,5 kilometru. Chceme také nové a lepší zastřešení cyklostání.“ *Evžen N.*

„Správa budovy chystá novou kolárnu, jako firma máme plné zázemí dávno. Máme sprchy, sušáky, podporu vedení, za ujeté kilometry dává firma peníze na charitu.“ *Lukáš P.*



CYKLOZAMĚSTNAVATEL DO PRÁCE NA KOLE 2023

Už 13. ročníku výzvy Do práce na kole se zúčastnilo 2 499 firem. Právě firmy hrají jednu z klíčových rolí pro rozvoj udržitelné dopravy. Mohou totiž svým zaměstnancům a zaměstnankyním tvořit podmínky, které jim umožní do práce dojíždět na kole, koloběžce, chodit pěšky nebo běhat. Firmy, které

poskytují vynikající zázemí pro udržitelnou mobilitu (stojany na kola, servisní stojany, šatny, sprchy, podpůrné akce, vzdělávání), se mohou účastnit soutěže o titul Cyklozaměstnavatel roku. Stačí, když jejich zaměstnanci vyplní dotazník, kde ohodnotí aktivitu svého zaměstnavatele v této oblasti.

Vyznamenání Cyklozaměstnavatelé Do práce na kole 2023

Cyklozaměstnavatelé byli vyhlášeni celkově v 17 městech, a to vždy na základě dotazníků, které vyplnili zaměstnanci*kyně firem. Zástupci vítězných firem si na závěrečných večírcích převzali poukaz na evropskou certifikaci Certifikovaný

cyklozaměstnavatel, kterou uděluje Partnerství, o.p.s., a mnohdy i další zajímavé ceny jako odborné workshopy, servisní stojan a podobně.

Cyklozaměstnavatelé Do práce na kole 2023

SAP ČR	Brno
Město Dačice	Dačice
ACO Industries k.s.	Havlíčkův Brod
ČSOB (HHQ, Collinova)	Hradec Králové
BBC Bircher Czech s.r.o.	Hranice
B.PRO CZ s.r.o.	Kopřivnice
VÚTS, a.s.	Liberec
OLTIS Group a.s.	Olomouc
Mondelez International Opava	Opava
Fibertex Nonwovens, a.s.	Orlicko-Třebovsko
Magistrát města Ostravy	Ostrava
LAPP Czech Republic s.r.o.	Otrokovice
Central Glass Czech s.r.o.	Pardubice
PeoplePath s.r.o.	Plzeň
Komerční banka, pobočka Stodůlky	Praha
ADIENT ROUDNICE NAD LABEM	Roudnice n. Labem
KCK Cyklosport-Mode, s.r.o.	Zlín

KVĚTNOVÁ VÝZVA VE MĚSTECH





**„Doufám, že se některá hodně využívaná místa, která nejsou pro cyklisty zrovna přívětivá, trochu zlepší.“
Filip K.**

KVĚTNOVÁ VÝZVA DO PRÁCE NA KOLE VE MĚSTECH

AutoMat v rámci Do práce na kole hledá spojence v jednotlivých městech po celé republice. To jsou lokální městští organizátoři a organizátorky, kteří nám pomáhají s uskutečněním výzvy. K letošní Květnové výzvě Do práce na kole se připojilo rekordních **52 měst**.

V polovině zúčastněných měst organizuje výzvu samotná radnice – zpravidla prostřednictvím svého cyklokoordinátora*ky, koordinátora*ky Zdravého města či specialisty*ky kvality ovzduší. Druhá část organizátorů a organizátorek pochází ze soukromého a neziskového sektoru. Jde o cyklospolky, spolky, ekologické organizace, organizace zaměřené na rozvoj města či nadšené jednotlivce. Ideálem je propojení veřejného, firemního a občanského sektoru. Města mohou získat tituly Cykloměsto a Cykloskokan Do práce na kole.

Květnová výzva Do práce na kole podle měst: celková čísla

Města 2023	Počet účastníků	Vzdálenost na kole (km)	Vzdálenost pěšky (km)	Celková vzdálenost (km)	Ušetřené emise CO2 (g)
Brandýs nad Labem-Stará Boleslav	43	7 689,4	2 007,1	9 737,4	1 256 126,5
Brno	3 611	490 464,1	200 429,2	698 026,5	90 045 420,1
Břeclav	154	27 535,3	4 331,5	31 916,8	4 117 267,3
České Budějovice	802	122 398,1	22 724,0	145 716,4	18 797 411,3
Dačice	115	16 210,7	6 138,8	22 352,0	2 883 412,8
Havlíčkův Brod	97	21 738,4	6 931,6	28 810,2	3 716 511,8
Hodonín	142	34 475,8	7 215,4	41 691,2	5 378 161,8
Hradec Králové	637	105 156,1	22 454,7	127 880,3	16 496 554,9
Hranice	229	51 131,5	9 924,1	61 149,6	7 888 296,9
Cheb	49	6 487,6	4 024,8	10 521,4	1 357 266,8
Jablonec nad Nisou	181	39 302,0	8 331,2	47 657,0	6 147 756,4
Jesenice	67	11 008,2	2 805,2	13 821,4	1 782 961,1
Jihlava	716	165 710,5	32 952,8	199 190,0	25 695 512,5
Jindřichův Hradec	192	24 584,1	10 739,0	35 458,2	4 574 101,5
Kladno	60	17 357,0	2 223,5	19 632,7	2 532 621,0
Kolín	44	8 076,8	1 038,4	9 222,7	1 189 730,6
Kopřivnice	502	96 020,3	15 516,2	111 772,4	14 418 643,5
Kroměříž	58	14 239,5	1 655,3	15 894,8	2 050 434,4
Kutná Hora	5	609,8	0,0	609,8	78 664,2

Liberec	435	82 138,6	21 377,7	104 054,8	13 423 071,8
Louny	126	25 400,0	5 300,6	30 717,9	3 962 611,3
Mladá Boleslav	72	10 608,0	3 194,2	13 859,7	1 787 903,9
Nové Město nad Metují	33	6 276,5	648,8	6 925,3	893 368,6
Nový Jičín	134	22 975,3	6 736,3	29 802,1	3 844 465,7
Olomouc	1 373	247 499,5	40 961,3	289 770,5	37 380 388,4
Opava	164	44 791,6	7 668,6	52 471,0	6 768 759,0
Orlicko-Třebovsko	231	31 140,7	6 445,1	37 609,6	4 851 638,8
Ostrava	1 044	244 958,8	43 530,6	289 738,0	37 376 201,0
Otrokovice	643	166 391,8	15 387,3	182 033,7	23 482 349,1
Pardubice	1 017	195 627,8	34 074,1	230 444,2	29 727 298,2
Pelhřimov	77	18 167,4	7 615,0	25 782,4	3 325 923,5
Píseň	1 416	285 024,9	57 902,9	344 462,8	44 435 703,4
Praha	7 673	1 230 265,8	419 136,2	1 670 561,9	215 502 481,3
Příbram	94	20 471,4	4 770,4	25 257,7	3 258 245,8
Rakovník	40	10 835,3	1 996,7	12 836,0	1 655 841,2
Roudnice nad Labem	73	8 611,3	2 078,0	10 796,2	1 392 705,4
Rožnov pod Radhoštěm	222	33 781,3	9 637,3	43 571,8	5 620 766,3
Rychnov nad Kněžnou	78	17 228,3	2 773,5	20 056,6	2 587 296,9
Říčany u Prahy	120	16 875,1	4 420,6	21 658,5	2 793 950,8
Šumperk	263	35 709,8	12 826,0	48 555,8	6 263 701,9
Tábor	24	5 595,4	903,8	6 510,9	839 900,3
Trutnov	21	4 649,4	710,7	5 376,3	693 545,3
Třebíč	218	42 419,1	12 731,7	55 180,7	7 118 313,0
Třeboň	18	1 884,4	1 358,0	3 242,4	418 272,2
Třinec	78	13 580,2	3 441,6	17 021,8	2 195 807,2
Uherské Hradiště	103	25 122,5	1 743,3	27 020,8	3 485 685,0
Ústí nad Labem	491	74 801,5	25 956,0	101 203,4	13 055 241,3
Valašské Meziříčí	257	43 659,7	8 683,5	52 345,2	6 752 534,7
Vsetín	291	70 045,9	10 518,6	80 615,7	10 399 428,0
Zlín	691	142 670,0	27 067,7	170 131,1	21 946 913,7
Znojmo	84	10 290,0	5 966,4	16 262,4	2 097 846,9
Žďár nad Sázavou	308	57 252,5	14 145,3	71 494,8	9 222 831,3
CELKEM:	25 616	4 506 945,0	1 183 150,6	5 728 432,8	738 967 847

ZAJÍMAVÉ POHLEDY NA DATA PODLE ZAPOJENÝCH MĚST

Pořadí měst podle pravidelnosti udržitelných cest

Nejdůležitější, nejvýznamnější a oceňovanou kategorií Květnové výzvy je kategorie Pravidelnosti. Vyplývá to z cíle Do práce na kole, kterým je popularizovat udržitelnou dopravu, pomáhat lidem ji zařazovat do svých dopravních návyků a pomoci tak proměnit česká města v města přátelská pro udržitelné způsoby přepravy.

Zároveň také zpřístupnit veřejný prostor všem obyvatelům a obyvatelkám, dětem, lidem s handicapem nebo seniorům a seniorkám.

Průměrná pravidelnost ve městech (%)	
82	Znojmo
81	Pelhřimov
80	Kladno
79	Trutnov
79	Dačice
79	Jindřichův Hradec
77	Hodonín
76	Žďár nad Sázavou
76	Rychnov nad Kněžnou
76	Třinec
75	Cheb
75	Opava
73	Jablonec nad Nisou
73	Šumperk
73	Nové Město nad Metují
73	Tábor
73	Rakovník
72	Jihlava
71	Nový Jičín
71	Valašské Meziříčí
71	Olomouc
71	Ostrava
71	Liberec
70	Mladá Boleslav
70	Ústí nad Labem
70	Zlín

70	Plzeň
69	Uherské Hradiště
69	Kroměříž
69	Třeboň
68	Hranice
68	Vsetín
68	Otrokovice
67	České Budějovice
67	Břeclav
66	Brandýs nad Labem-Stará Boleslav
66	Praha
66	Rožnov pod Radhoštěm
66	Hradec Králové
66	Orlícko-Třebovsko
65	Příbram
65	Brno
65	Třebíč
65	Louny
65	Kopřivnice
63	Havlíčkův Brod
62	Říčany u Prahy
59	Kolín
58	Jesenice
55	Roudnice nad Labem
15	Kutná Hora

Podíl účastníků*ic Do práce na kole na počtu obyvatel města

Zajímavý je pohled na počty účastníků a účastnic (míru zapojení v jednotlivých městech) s ohledem na celkový počet obyvatel. Suverénně vedou Otrokovice, kde dlouhodobě pracují s dopravními politikami zaměřenými na udržitelnou dopravu.

Výrazný náskok má také Kopřivnice. Kolik % obyvatel*ek se účastní v jednotlivých městech?

Kolik % obyvatel se v jednotlivých městech zúčastnilo Květnové výzvy Do práce na kole 2023	
Otrokovice	3,65
Kopřivnice	2,32
Dačice	1,60
Žďár nad Sázavou	1,50
Rožnov pod Radhoštěm	1,37
Jihlava	1,36
Olomouc	1,35
Hranice	1,27
Vsetín	1,15
Valašské Meziříčí	1,14
Pardubice	1,10
Šumperk	1,05
Zlín	0,93
Jindřichův Hradec	0,92
Brno	0,91
České Budějovice	0,83
Plzeň	0,78
Říčany	0,72
Rychnov nad Kněžnou	0,70
Louny	0,70
Hradec Králové	0,68
Jesenice u Prahy	0,66
Třebíč	0,63
Břeclav	0,63
Hodonín	0,60
Nový Jičín	0,58

Roudnice nad Labem	0,57
Praha	0,57
Ústí nad Labem	0,53
Orlicko-Třebovsko region	0,49
Pelhřimov	0,47
Uherské Hradiště	0,42
Havlíčkův Brod	0,41
Liberec	0,41
Jablonec nad Nisou	0,39
Ostrava	0,37
Nové Město nad Metují	0,35
Opava	0,30
Příbram	0,29
Rakovník	0,26
Znojmo	0,25
Třinec	0,23
Třeboň	0,22
Brandýs nad Labem / Stará Boleslav	0,22
Kroměříž	0,21
Mladá Boleslav	0,16
Cheb	0,15
Kolín	0,13
Kladno	0,09
Trutnov	0,07
Tábor	0,07
Kutná Hora	0,02

CYKLOMĚSTEM DO PRÁCE NA KOLE 2023 JE HRADEC KRÁLOVÉ

AutoMat kategorií Cykloměsto Do práce na kole oceňuje města, která komplexně a progresivně rozvíjela svou infrastrukturu pro chodce a chodkyně i lidi na kolech. Vítězné cykloměsto vzešlo z **hodnocení ze strany účastníků a účastnic** Květnové výzvy a také ze strany veřejnosti v rámci speciálního dotazníku. Novým hodnotícím parametrem je **CykloRank Česko**, nástroj, který vyhodnocuje hustotu cyklistické infrastruktury v českých městech. Dále jsme zhodnotili **vývoj počtu účastníků*ic** výzvy Do práce na kole, **podíl účastníků*ic na počtu obyvatel města** a **průměrnou pravidelnost** využívání udržitelné dopravy ve městě.

Nejvíce bodů v kategorii **Cykloměsto Do práce na kole 2023** získaly **Otrokovice**, pravidla však nepřipouštějí udělit titul žádnému z měst, které bylo oceněno v minulých dvou letech. Otrokovice tak již podruhé vstupují do Síně slávy a titul získává město, které se na žebříčku umístilo na 2. místě – pro rok 2023 je jím Hradec Králové. Hlavní cenou pro vítěze Cykloměsto Do práce na kole 2023 je servisní stojan od společnosti CykloHub.



Město, obec, mikroregion	Pořadí	Počet dotazníků	Celkový výsledek (max 70,2)	počet bodů				
				Dotazník (max 34)	CykloRank Česko (max 30)	Vývoj počtu účastníků (max 29)	Podíl účastníků na obyvatelích (max 10)	Pravidelnost účastníků (max 8)
Otrokovice	Síň slávy	28	70,2	29	18	6,1	10,0	7
Hradec Králové	1.	22	67,9	23	30	5,4	1,9	8
Pardubice	2.	29	67,5	26	25	6,2	3,0	7
Olomouc	3.	32	67,4	27	22	7,4	3,7	7
České Budějovice	4.	36	66,5	26	26	5,7	2,3	7
Jihlava	5.	28	61,6	30	14	6,2	3,7	7
Plzeň	6.	68	58,1	21	21	6,8	2,1	7
Kopřivnice	7.	14	56,4	23	12	8,1	6,3	7
Opava	8.	13	55,2	26	11	10,0	0,8	8
Ostrava	9.	30	53,8	28	14	4,3	1,0	7
Zlín	10.	42	50,3	25	9	5,3	3,1	8
Žďár nad Sázavou	11.	10	50,1	23	11	7,1	0,7	8
Praha	12.	123	49,2	21	14	5,5	1,5	7
Brno	13.	74	39,2	17	9	4,9	2,5	7
Liberec	14.	19	38,2	15	8	7,4	1,1	7
Ústí nad Labem	15.	13	35,0	11	5	10,6	1,1	7

*Do titulu Cykloměsto Do práce na kole 2023 byla zařazena města, která splňují minimální stanovený počet dotazníků. Vysvětlení metodiky hodnocení najdete na samostatné stránce dopracenakole.cz/cyklomesto-metodika. U názvu hodnocených parametrů uvádíme maximální dosažené body napříč městy.

Město, obec, mikroregion	Počet dotazníků	Celkový výsledek (max 70,2)	počet bodů				
			Dotazník (max 34)	CykloRank Česko (max 30)	Vývoj počtu účastníků (max 29,4)	Podíl účastníků na obyvatelích (max 10)	Pravidelnost účastníků (max 8)
Břeclav	7	64,4	34	20	2,2	1,7	7
Roudnice nad Labem	2	62,3	28	17	10,0	1,6	6
Jindřichův Hradec	5	60,9	25	13	12,7	2,5	8
Říčany u Prahy	4	60,5	34	14	3,8	1,9	8
Trutnov	4	58,5	32	10	10,0	0,2	7
Uherské Hradiště	6	57,3	24	20	5,7	0,6	7
Šumperk	7	56,6	26	6	15,0	2,0	7
Rožnov pod Radhoštěm	8	56,1	32	8	8,8	1,6	6
Třebíč	7	55,6	31	10	8,0	0,2	7
Tábor	2	54,7	27	8	10,0	2,9	7
Hodonín	6	53,0	27	14	3,8	1,6	6
Třeboň	3	52,8	30	14	0,0	1,7	8
Hranice	6	51,3	23	11	7,2	3,5	7
Pelhřimov	3	47,1	29	4	4,6	1,3	8
Louny	3	46,9	17	15	6,0	1,9	7
Vsetín	4	46,8	20	9	8,3	3,1	7
Brandýs/Stará Boleslav	2	46,6	23	7	10,0	0,6	7
Kolín	2	45,8	18	11	10,0	0,4	6
Kladno	3	45,3	27	4	6,3	0,2	8
Nový Jičín	9	44,4	25	5	6,5	1,6	7
Příbram	3	43,7	15	9	12,9	0,8	7
Rychnov nad Kněžnou	2	42,9	19	5	8,7	3,8	7
Kroměříž	4	42,5	15	10	10,0	0,6	7
Třinec	5	41,8	27	5	1,6	0,6	8
Orlícko-Třebovsko	4	41,5	20	6	7,0	1,3	7
Dačice	4	39,3	18	2	7,2	4,4	8
Havlíčkův Brod	-	x	x	15	4,4	1,1	8
Cheb	-	x	x	18	6,4	0,4	7
Jablonec nad Nisou	-	x	x	9	3,4	1,1	7
Jesenice u Prahy	-	x	x	13	29,4	1,8	6
Kutná Hora	-	x	x	9	10,0	0,1	2
Mladá Boleslav	-	x	x	21	3,7	0,4	7
Nové Město nad Metují	-	x	x	2	3,8	1,0	7
Rakovník	-	x	x	7	4,5	0,7	7
Valašské Meziříčí	-	x	x	11	4,0	1,5	7
Znojmo	-	x	x	7	3,5	2,6	7

*Vysvětlení metodiky hodnocení najdete na samostatné stránce dopracenakole.cz/cyklomesto-metodika. U názvu hodnocených parametrů uvádíme maximální dosažené body napříč městy.

Město, obec, mikroregion	Skóre z dotazníku (1 je nejlepší)	Podíl cyklostezek na silniční síti (max 0,087)	% vývoj účastníků DPNK (max 344)	% podílu účastníků DPNK na obyvatelích (max 3,6)	Pravidelnost jízd v daném městě v % (max 80)
Brandýs/Stará Boleslav	2,7	0,019	100	0,2	58
Brno	3,3	0,025	99	0,9	64
Břeclav	1,6	0,058	72	0,6	68
České Budějovice	2,4	0,075	107	0,8	66
Dačice	3,2	0,007	122	1,6	80
Havlíčkův Brod	-	0,044	94	0,4	61
Hodonín	2,3	0,041	88	0,6	75
Hradec Králové	2,7	0,087	104	0,7	64
Hranice	2,7	0,032	122	1,3	67
Cheb	-	0,051	114	0,2	66
Jablonec nad Nisou	-	0,026	84	0,4	71
Jesenice u Prahy	-	0,038	344	0,7	59
Jihlava	2,0	0,042	112	1,4	70
Jindřichův Hradec	2,5	0,037	177	0,9	77
Kladno	2,4	0,012	113	0,1	74
Kolín	3,2	0,033	100	0,1	55
Kopřivnice	2,7	0,036	131	2,3	64
Kroměříž	3,5	0,028	100	0,2	71
Kutná Hora	-	0,025	100	0,0	18
Liberec	3,5	0,023	124	0,4	71
Louny	3,3	0,044	110	0,7	66
Mladá Boleslav	-	0,06	87	0,2	67
Nové Město nad Metují	-	0,005	88	0,4	69
Nový Jičín	2,5	0,013	115	0,6	70
Olomouc	2,3	0,064	124	1,3	70
Opava	2,4	0,032	100	0,3	69
Orlicko-Třebovsko	3,0	0,018	120	0,5	63
Ostrava	2,2	0,04	93	0,4	68
Otrokovice	2,1	0,052	111	3,6	66
Pardubice	2,4	0,072	112	1,1	71
Pelhřimov	2,1	0,012	96	0,5	74
Plzeň	2,9	0,06	118	0,8	68
Praha	2,9	0,041	105	0,6	65
Příbram	3,6	0,026	179	0,3	65
Rakovník	-	0,021	95	0,3	67
Roudnice nad Labem	2,2	0,049	100	0,6	54
Rožnov pod Radhoštěm	1,8	0,024	138	0,6	69
Rychnov nad Kněžnou	3,1	0,015	137	1,4	80
Říčany u Prahy	1,6	0,039	88	0,7	57
Šumperk	2,4	0,018	200	0,7	72
Tábor	2,3	0,022	100	1,0	64
Trutnov	1,8	0,028	100	0,1	66
Třebíč	1,9	0,029	130	0,1	63
Třeboň	2,0	0,039	50	0,6	73
Třinec	2,3	0,013	66	0,2	69
Uherské Hradiště	2,6	0,057	107	0,2	67
Ústí nad Labem	3,9	0,016	156	0,4	68
Valašské Meziříčí	-	0,032	90	0,5	71
Vsetín	3,0	0,026	133	1,1	69
Zlín	2,5	0,027	103	1,1	67
Znojmo	-	0,021	85	0,9	78
Žďár nad Sázavou	2,7	0,033	121	0,2	76

Města jsou seřazena abecedně.

Vysvětlení metodiky hodnocení najdete na samostatné stránce dopracenakole.cz/cyklomesto-metodika.

CYKLOSKOKAN DO PRÁCE NA KOLE 2023: OSTRAVA

Titul **Cykloskokan Do práce na kole** jsme letos vyhlásili podruhé. Cykloskokanem je město, které nejspíš nepatří mezi tradiční cyklistické bašty s již vybudovanou infrastrukturou. Touto kategorií chce AutoMat oceňovat města, která dokázala za poslední rok až dva ujit velký kus cesty v podpoře cyklodopravy.

Druhým držitelem titulu Cykloskokan Do práce na kole se stala **Ostrava**. Velmi dobré výsledky v rámci dotazníků svých obyvatelů a obyvatelky dosáhla také města Olomouc, Opava, České Budějovice nebo Zlín. Hlavní cenou pro vítěze Cykloskokana je stejně jako u Cykloměsta Do práce servisní stojan CykloHub. Ostrava také získala sčítač cyklistů na 3 měsíce zdarma od obecně prospěšné společnosti Partnerství.



CYKLORANK ČESKO: TOP MĚSTA PRO LIDI NA KOLE

CykloRank Česko, žebříček měst podle četnosti jejich cyklistické infrastruktury, vznikl ve spolupráci Městem na kole, Do práce na kole a Plzně na kole. V žebříčku najdete všech 127 českých měst s více než 10 tisíci obyvateli seřazených na základě množství cyklostezek, cyklopruhů či cykloobousměrek.

V žebříčku zároveň najdeme i města a mikroregion, které se účastní Květnové výzvy Do práce na kole. Algoritmus uděluje více bodů bezpečnějším formám infrastruktury – odděleným cyklostezkám. Body navíc mají také vyhrazené i nevyhrazené cyklopruhy, stojany na kola, cykloobousměrky nebo pěší zóny s povoleným vjezdem kol. Menší váhu v CykloRanku Česko nesou pruhy pro autobusy s povolenou jízdou kol nebo piktogramové koridory. Data pochází z OpenStreetMap.org.

CykloRank Česko jsme zároveň letos zařadili mezi hodnotící kritéria pro udělení titulu Cykloměsto Do práce na kole s váhou 40 %. Nejvyšší váhu si v hodnocení Cykloměsta Do práce na kole zachovává dotazník, kde obyvatelé a obyvatelky města hodnotí infrastrukturu a přístup města k cyklodopravě.

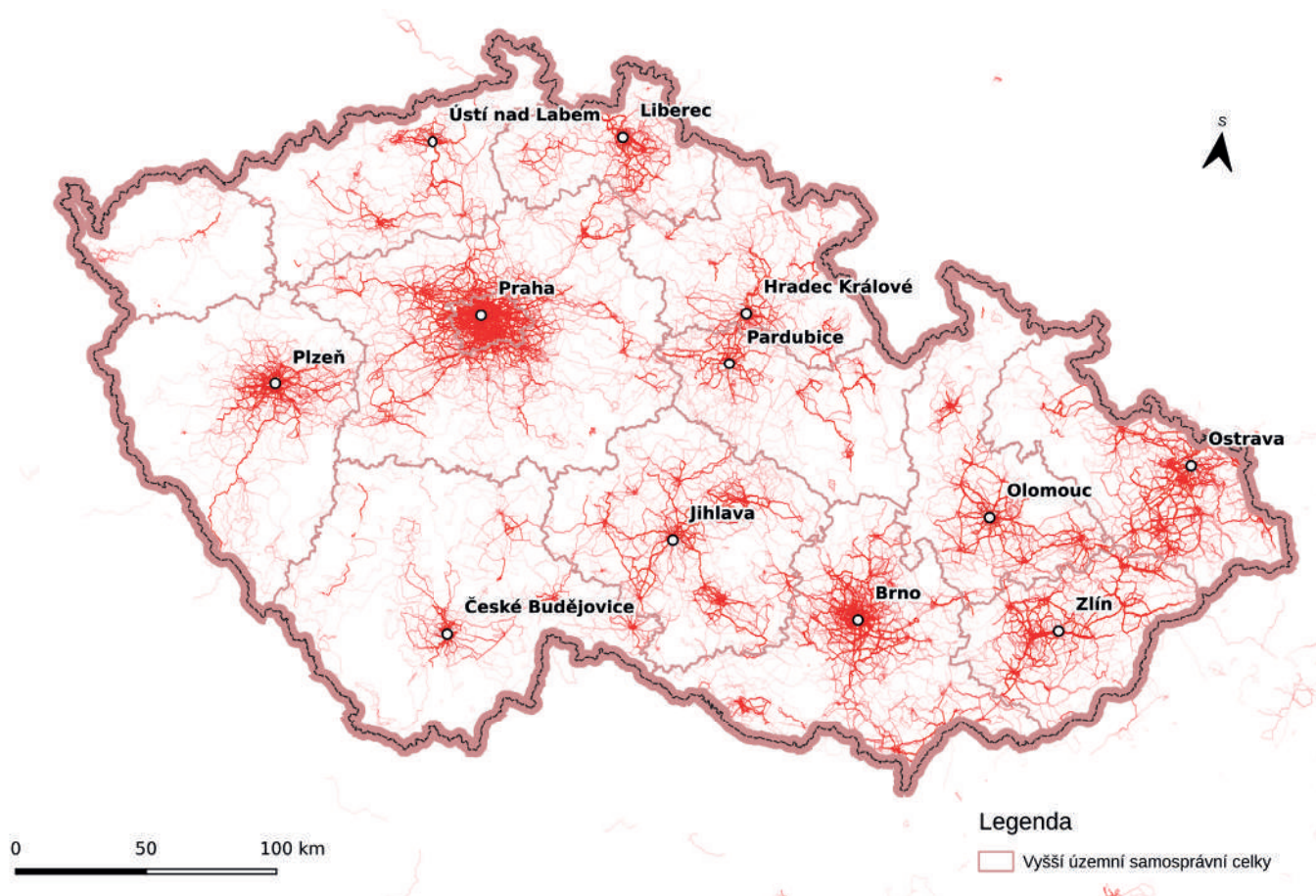


TRASOVÁ DATA DO PRÁCE NA KOLE POMÁHAJÍ S ROZVOJEM INFRA- STRUKTURY

Pro efektivní urbanistické a dopravní plánování potřebují města relevantní data. Ta mohou mimo jiné posloužit k odhalení problémů v infrastruktuře, analýze problematických míst či predikci možného vývoje. Následně se o ně lze opřít při zadávání projektů, přípravě soutěží a navrhování různých opatření. Taková data shromažďujeme i v rámci projektu Do práce na kole a zapojená města je mohou získat. Data z Do práce na kole byla letos využita k analýzám v Kopřivnici, Ostravě či Brně.

Účastníci*e zaznamenávají v květnu přes aplikaci desetitisíce reálně vykonaných cest, které pak mohou ve formě anonymizovaných dat posloužit městům k analýze dopravy. Je tak možné identifikovat, kudy se lidé na kole i chodci reálně pohybují, stejně jako místa, kde infrastruktura nevyhovuje účelům bezpečného a příjemného pohybu po městě. Účastník*ice výzvy tak svým pohybem může přispívat k rozvoji bezpečné a plynulé infrastruktury a aktivně se podílí na rozvoji svého města.

Mapa cest účastníků a účastnic Do práce na kole 2023



ZÁŘIJOVÁ A LEDNOVÁ VÝZVA

Zářijová výzva 2023

Zářijová výzva se letos konala v termínu **11.– 24. 9. 2023** a tradičně podpořila **Evropský týden mobility**. Zářijová výzva chce po létě připomenout, že se dá do práce bez hluku, prachu, který způsobuje respirační onemocnění, a bez emisí dopravovat po celý rok. Do Zářijové výzvy se zapojilo 1 047 účastníků a účastnic z celého Česka, kteří během dvoutýdenní výzvy ujeli, nachodili či naběhali přes 112 000 kilometrů. Ušetřili tak 14,7 tun CO₂ oproti cestám vykonaným autem. Do systému společně zapsali 12 579 cest na kole i pěšky. Průměrná délka cesty na kole činila 11 kilometrů, cesta pěšky nebo během pak 3,7 kilometru. 70 % cest bylo vykonáno na kole, 30 % cest pěšky nebo poklusem.

Lednová výzva 2023

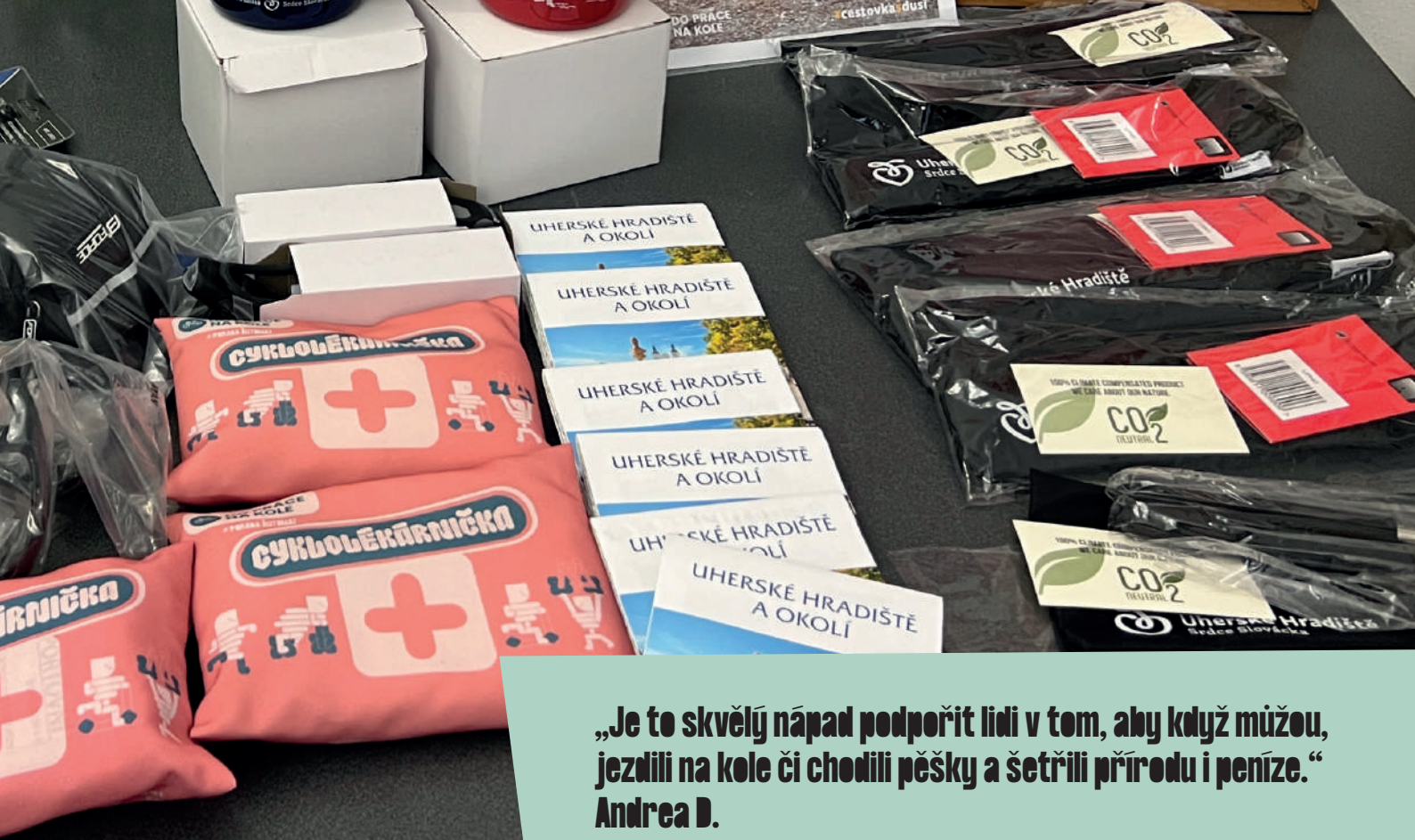
Lednová výzva je určena jak těm, kteří jezdí, chodí nebo běhají po celý rok, tak těm, kdo si chtějí vyzkoušet udržitelně se po městě a mezi městy pohybovat i v zimě a náročnějším počasí. Lednová výzva 2023 proběhla během týdne **23.– 29. 1.** Zúčastnilo se 2 042 lidí z celého Česka, kteří společně zapsali 32 619 km na kole a 9 840 km pěšky.

Průměrná délka cesty na kole činila 8,9 kilometru a pěší cesta obdivuhodných 3,6 kilometru. Celkově lidé do systému zaznamenali 6 366 cest, 57 % vykonali cyklisté a cyklistky a 43 % pěší a běžci či běžkyně. Celkově společně ušetřili 5,5 tun CO₂ (oproti stejné vzdálenosti vykonané autem).



PROPAGACE A KOMUNIKACE





„Je to skvělý nápad podpořit lidi v tom, aby když můžou, jezdili na kole či chodili pěšky a šetřili přírodu i peníze.“
Andrea D.

PROPAGACE A KOMUNIKACE

Cílem komunikace Do práce na kole 2023 bylo přinášet do veřejného prostoru témata týkající se udržitelné dopravy. Dalším cílem bylo navýšení počtu účastníků a účastnic Květnové výzvy Do práce na kole. Během kampaní klademe důraz na prohlubování povědomí a znalostí tematických oblastí u stávajících účastníků a také poskytování podpory novým účastnicím a účastníkům při řešení konkrétních problematik či propojování s lokálními spolky atd. Dané cíle pro letošní rok považujeme za naplněné.

Rádio a televize

Natočili jsme nové video s operní zpěvačkou Lucíí Svačinkovou, které se vysílalo v klasickém vysílání ČT a mělo pěkné ohlasy v rámci sociálních médií. Video běželo v partnerských kinech a na Radiu 1, Hit Rádiu, Rádiu Praha, Radiu Wave a Evropě 2 a Frekvenci 1 se vysílaly naše rozhlasové spoty.

Newslettery

V roce 2023 jsme měli 37 549 aktivních kontaktů v databázi Do práce na kole. Od 1. 1. 2023 jsme odeslali 74 kampaní na 611 500 recipientů, maily otevřelo 176 000 lidí (maily otevřeny celkem 311 000 krát). Openrate byl v průměru 58,8 %.



Tisky, výlepy, reklama, Cyklonoviny

Pro základní podporu akce jsme vytiskli 21 000 kusů Cyklonovin, 29 700 ks samolepek, 70 ks plakátů A1 a 22 ks citylightů, 800 ks DL letáků Do školy na kole, 3 500 ks DL letáků Do práce na kole a 850 ks plakátů A3. V Praze jsme vylepili 59 ks plakátů A1 a 15 výlepových CLV. Další tištěná propagace se uskutečnila v každém ze zapojených měst prostřednictvím vyvěšení plakátů v MHD, vitrínách městských obvodů, úřadů, reklam v Radničních listech, seznamu akcí měst atp. Díky spolupráci s agenturou Wavemaker a Rail Reklam jsme využili možnost umístit 10sec. video Do práce na kole na nádražích v Olomouci, Liberci a Hradci Králové. Dále 6sec. video se promítalo v obchodních domech v Praze, Brně a Ostravě (Dynamix Media). Umístili jsme také CLV do Brna (1 ks), Ostravy (2 ks), Plzně (2 ks), digi CLV do Prahy a klasické CLV v metru Muzeum a Můstek.

Online marketing (Meta, Instagram, Youtube, LinkedIn, Sklik)

Na sociálních sítích jsme zobrazili náš obsah celkem 1 747 203 uživatelům. Průměrná míra prokliku našich formátů byla 1,68 %.

V rámci komunikace na sociálních médiích jsme se více než dříve věnovali platformě LinkedIn, kde jsme aktivně oslovovali HR manažer(k)y, CSR manažer(k)y, vedení firem, firemní koordinátory a koordinátorky a také samotné zaměstnance a zaměstnankyně. V následující fázi kampaně jsme pak firmy povzbuzovali ke sdílení svého zapojení prostřednictvím připravené grafiky a k mechanismu vzájemného vyzývání partnerů, dodavatelů i konkurence.

Výzvu jsme podpořili také bannery na Skliku, kde jsme od února do konce června 2023 dosáhli 1 061 481 zobrazení reklamy a 8 946 prokliků z reklamy.

Tisk a PR

Dle Anopressu se fráze „Do práce na kole“ objevila od 1. 1. do 14. 11. 2023 v 892 článcích. Fráze „výzva Do práce na kole“ se objevila ve 441 článcích. Fráze „Květnová výzva Do práce na kole“ se objevila v 180 článcích, „Zářijová výzva Do práce na kole“ ve 26 článcích, „Lednová výzva Do práce na kole“ ve 38 článcích. Přes partnerskou agenturu Wavemaker jsme inzerovali na webech Svět ženy a ČSFD, PR článek byl otištěný v Deníku. Inzerce jsme měli také ve Víkendu, Právu a Blesku. O Lednové výzvě jsme hovořili ve Snídani s Novou, o Květnové výzvě v Sama doma na ČT.



rencar +420 739 348.921

DO PRÁCE NA KOLE
pěšky nebo poklusem

1.-31. května
PŘÍJMI UŽZU
dopracenakole.cz

LEPŠÍ FYZICKÁ PSYCHICKÁ POHODA MENŠÍ EMISÍ LEPŠÍ MĚSTA
#PORADA AUTOMAT

GLS. KB HERCŮV OPEC. BAKKO TERN nastříkání FLUXUS WELLS & CO. EKOLOGIE. BIA ORO. BOOOL



ZÁVĚREČNÉ PODĚKOVÁNÍ

Na závěr chceme poděkovat všem, kteří se podílí na tom, že Do práce na kole může probíhat tak, jak probíhá – jako celorepubliková výzva, která stojí na systému a databázi, kam se zapisují a kde se vyhodnocují data, na startovních balíčcích, které obsahují triko, na stovkách Akcí na triko, závěrečných večírcích, cyklojždách, cyklosnídaních, na krásných cenách.

To vše by nebylo možné bez **městských organizátorů a organizátorek** z řad nadšených jednotlivců, spolků a městských úřadů, magistrátů a radnic, kteří zajišťují Akce na triko, cyklojzdy, cyklosnídaně a také vyhlášení výsledků a závěrečné večírky ve městech. Děkujeme také všem **firemním koordinátorům a koordinátorkám**, kteří zaštiťují Květnovou výzvu pro své kolegy a kolegyně. Díky patří také generálním, národním a všem lokálním partnerům včetně měst, kteří Květnovou výzvu podporují jak finančně, tak hmotnými dary, cenami a dalšími formami partnerství. A v neposlední řadě díky letí také **pořadatelskému týmu** Do práce na kole a dalším členům týmu AutoMatu, kteří se na letošním ročníku podíleli.

Za organizaci Květnové výzvy Do práce na kole v jednotlivých městech děkujeme:

Brandýs nad Labem – Stará Boleslav – městu Brandýs nad Labem a Kateřině Stránské
Brno – Nadaci Partnerství, o. p. s., Jitce Jirků, Marku Ondráškovi a Luboši Kalovi
Břeclav – městu Břeclav a Zdeňce Černé
České Budějovice – spolku CykloBudějovice, Petru Klikovi a Lukáši Bajtovi
Dačice – městu Dačice a Lence Williams
Havlíčkův Brod – AZ centrum Havlíčkův Brod, Tereze Šišmišové a Martinu Domkáři
Hodonín – městu Hodonína a Janě Holomčíkové
Hradec Králové – spolku Hradecká stezka, Jiřímu Štruplovi a Janě Zemanové
Hranice – městu Hranice a Olze Vilímkové
Cheb – městu Cheb a Monice Šimečkové
Jesenice – městu Jesenice u Prahy, Jitce Chmelářové a Monice Znamenáčkové
Jihlava – spolku SLIBY-CHYBY a Petru Stejskalovi
Jindřichův Hradec – městu Jindřichův Hradec a Lukáši Čapkovi
Kladno – Anně Gamanové
Kolín a Kutná Hora – Prostoru + o.p.s. a Petru Steklému
Kopřivnice – městu Kopřivnice, Ivaně Holubové
Báře Sopusuchové
Kroměříž – městu Kroměříž, Michaele Jiříkové a Daniele Jelínkové
Liberec a Jablonec nad Nisou – spolku Cyklisté

Liberecká, Pavlu Matějkovi a Pavlu Řezníčkovi
Louny – spolku Přívoz a Janu Žaludovi
Mladá Boleslav – spolku Kolem na kole, Beátě Venčarové, Matúši Tomečkovi a Janu Bořkovcovi
Nové Město nad Metují – městu Nové Město nad Metují a Dagmar Kavanové
Nový Jičín – městu Nový Jičín a Markétě Jánošíkové
Olomouc – spolku Za krásnou Olomouc, Zuzce Novotné a Pavlu Bednaříkovi
Opava – městu Opava, Kateřině Durčákové, Adéle Kozelkové a Janě Kavanové
Orlicko-Třebovsko – Regionu Orlicko-Třebovsko a Karlu Švercovi
Ostrava – městu Ostrava a Dagmar Bražinové
Otrokovice – spolku Cyklo Zlín a Janě Vybíralové
Pardubice – spolku Město na kole a Elišce Jiráňkové
Pelhřimov – spolku Hodina H a Evě Havlíčkové
Plzeň – spolku Plzeň na kole, Zdeňku Votavovi, Jiřímu George Konečnému a Danu Soutnerovi
Praha – spolku AutoMat
Příbram – městu Příbram a Martině Nuslové
Rakovník – Alexandru Krškovi
Roudnice nad Labem – městu Roudnice nad Labem, Janu Vanclovi a Richardu Červenému
Rožnov pod Radhoštěm – městu Rožnov pod Radhoštěm a Lucii Janků
Rychnov nad Kněžnou – Tomáši Kasperovi
Říčany – městu Říčany a Markétě Hubínkové
Šumperk – spolku Šumperská sportovní a Ladislavu Sebökovi
Tábor – Romanu Foltýnovi
Trutnov – městu Trutnov a Vendule Kasperové
Třebíč – městu Třebíč a Lucií Maňáskové
Třeboň – městu Třeboň a Petře Mejdrechové
Třinec – městu Třinec a Leszkovi Grygovi
Uherské Hradiště – spolku Cyklo Zlín a Janě Vybíralové
Ústí nad Labem – městu Ústí nad Labem a Tereze Limburské
Valašské Meziříčí – městu Valašské Meziříčí a Aleně Střítežské
Vsetín – městu Vsetín a Daniele Kobzové
Zlín – spolku Cyklo Zlín a Janě Vybíralové
Znojmo – městu Znojmo a Simoně Chmelíkové
Žďár nad Sázavou – městu Žďár nad Sázavou a Radce Remarové

Za fotodokumentaci a video děkujeme: Janu Látalovi, Marcele Juříčkové, Lukáši Ballýmu

Děkujeme za umožnění propojení s aplikacemi: Cyclers, Na kole Prahou, Strava, společnosti Ackee za vývoj aplikace Do práce na kole

Generálním partnerům: GLS, Komerční banka, MerchYou

Národním partnerům:

bikero
Tern a AZUB
WellPack
Flixbus
nextbike
Ackee

Mediálním partnerům:

Česká televize
Youradio Talk
Aerofilms
Radio 1
Radio Wave
Wavemaker
Městem na kole

Partnerům:

CK Kudrna
Loxper
Daktela

Lokálním partnerům – Praha:

Autonapůl
Čistou stopou Prahou
CK Kudrna
Loxper
Citybee
Cykloserver
Kino Lucerna
Kino Pilotů
Divadlo v Dlouhé

Za finanční podporu a za záštitu Hlavnímu městu Praze.

Děkujeme i **všem lokálním partnerům v jednotlivých městech.**

Do práce na kole 2023 koordinoval tým ve složení:

Dominika Lenthárová, Kateřina Hulínová, Linda Jirotová, Lucia Bartovičová, Anna Kociánová, Natálie Veselá, Ondřej Hána, Tomáš Zigo, Filip Zatloukal, Veronika Brůhová, Klára Dušáková, Vratislav Filler, Michal Kalina, Barbora Michková, Hana Hakl, Martin Šotola. Sazba závěrečné zprávy: Oleksandra Hontar.

www.dopracenakole.cz

E-mail: kontakt@dopracenakole.cz





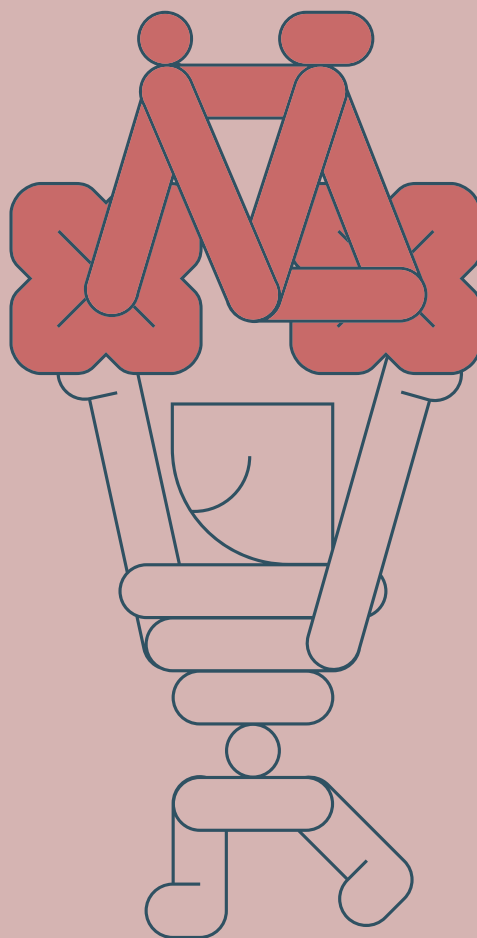




DO PRÁCE NA KOLE

pěšky či poklusem

#POŘADÁ ĀUTOMAT



www.dopracenakole.cz

Generální
partneři

GLS.



KB

MERCHYOU
SUSTAINABLE TEXTILE & PRINTING

Národní
partneři

bikero



nextbike

FLIXBUS

wellpack



Partneři



kudrna.cz
výstavba a dům

LOXPER
VÝLETY NA KLÍČ.CZ

Hlavní
mediální
partner

Česká televize

Mediální
partneři



**WM
WAVEMAKER**
WEBS, CONTENT, TECHNOLOGIES

**MĚSTEM
NA KOLE**

HITRÁDIO

Rádio Praha
Český rozhlas

BIO/OKO

GoOut

Mediální
partneři
na lokální
úrovni



VINO LACERNA



**KING
PILOTŮ**

**DIVADLO
VDLOUHE**

kondice

CityBee

www.SHOCART.cz